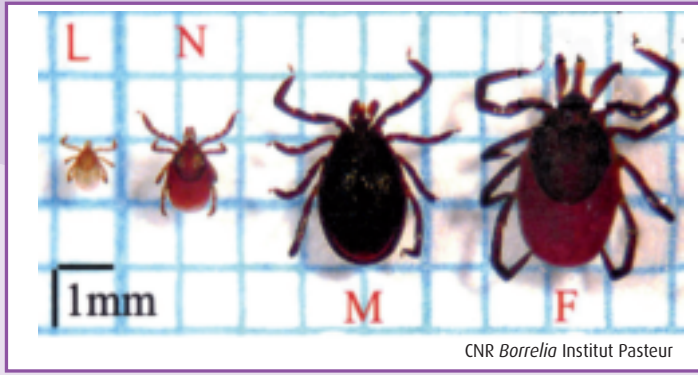


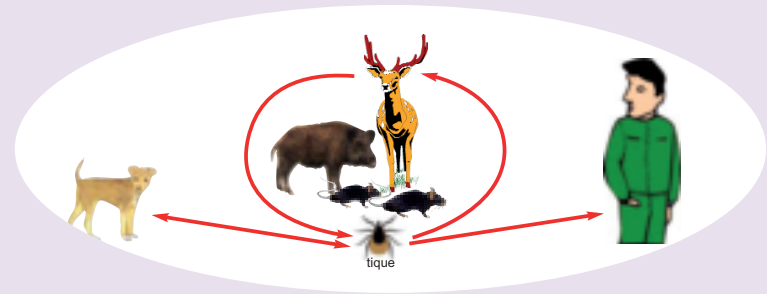
> Identifier la tique

La tique est un acarien qui vit dans les bois et buissons humides et peut aussi se rencontrer dans des prairies, jardins, parcs... la tique pique à chacun de ses stades de développement.



Les différents stades de développement de la tique
 L : Larve
 N : Nymphe
 M : Adulte mâle (ne pique pas)
 F : Adulte femelle

Postée sur des herbes hautes, elle repère sa cible (chevreuils, daims, campagnols, mulots, écureuils, oiseaux, chiens, chevaux, bovins...), puis s'accroche sur elle. Elle se nourrit de son sang pour se développer. Elle devient porteuse de la bactérie responsable de la maladie de Lyme lors d'un repas sanguin sur un animal infecté. La tique peut ensuite piquer l'homme et lui transmettre la bactérie.



Maladie de Lyme : comment s'infecte-t-on ?

- Uniquement par piqûre d'une tique (larve, nymphe, adulte femelle) infectée.
- La bactérie ne se transmet pas :
- ▶ par contact direct avec un animal (à plumes ou à poils) infecté ou porteur de tiques,
 - ▶ d'une personne à l'autre.

> Ce qu'il faut retenir

Si vous voyez apparaître une rougeur qui s'étend sur votre corps après une piqûre de tique :

- ▶ consultez rapidement votre médecin traitant,
- ▶ n'oubliez pas de lui préciser vos activités professionnelles ou de loisirs pratiquées en forêt.

Sous certaines conditions, cette maladie peut faire l'objet d'une demande de reconnaissance en maladie professionnelle par le malade ou ses ayants droit.

Pour en savoir plus

Sur les sites internet des organismes partenaires :



www.msa.fr
 Site documentaire : <http://referances-sante-securite.msa.fr>



www.inma.fr



www.sante.gouv.fr



www.invs.sante.fr



www.inrs.fr



www.pasteur.fr



www.chru-strasbourg.fr

MSA Caisse Centrale
 Les Mercuriales
 40, rue Jean Jaurès
 93547 Bagnolet Cedex



santé - sécurité au travail

La maladie de Lyme

Comment se protéger ?



Réf:11061 - Réf. INRS ED 6044 - décembre 2008 - Conception : alias-com.com - Crédits photos : Imagetek, T. Bousquet, A.M. Lalay, P. Aucante, Service Image(s) CCMSA/D. Litt/E. Wallavens, CNR Borrelia Institut Pasteur.

> Reconnaître la maladie

La maladie de Lyme ou borréliose de Lyme, est une infection due à une bactérie¹ transmise lors d'une piqûre de tique². Entre 5 000 et 10 000 cas sont identifiés en France chaque année.

L'infection est souvent sans symptôme. Cependant elle peut provoquer une maladie parfois invalidante (douleurs articulaires durables, paralysie partielle des membres...).

Quels sont les signes de la maladie de Lyme ?

Après une piqûre de tique, la maladie évolue généralement en trois phases :

1 Quelques jours ou semaines après, une plaque rouge, appelée érythème migrant, apparaît autour du point de piqûre et s'étend progressivement. Il peut disparaître tout seul en plusieurs semaines.



Exemple d'un érythème migrant sur une jambe

2 Quelques semaines ou mois plus tard, en l'absence de traitement, peuvent survenir des atteintes :
• du système nerveux (atteinte des nerfs, paralysie faciale, méningite...),
• des articulations (arthrite du genou surtout),
• plus rarement de la peau, du cœur (troubles du rythme) et de l'oeil.

3 Après plusieurs mois ou années en l'absence de traitement, peuvent s'installer des atteintes chroniques du système nerveux, des articulations ou de la peau.

Si l'un de ces signes apparaît après une possible piqûre de tique, n'attendez pas, consultez rapidement un médecin.

Il existe un traitement antibiotique efficace permettant, quand il est donné tôt, d'éviter les complications.

Le traitement après piqûre de tique n'est utile qu'en cas de symptômes.

¹ La bactérie s'appelle *Borrelia burgdorferi sensu lato*

² La tique s'appelle *Ixodes ricinus*

> Evaluer les situations à risque

Maladie de Lyme : les zones à risque

La maladie a été identifiée partout en France sauf sur le littoral méditerranéen. Elle est absente en altitude (au dessus de 1 500 mètres).

Elle est très présente dans les régions boisées et humides, où le gibier est nombreux, en particulier dans l'Est (Alsace, Lorraine) et au Centre (Limousin, Auvergne).

Maladie de Lyme : les activités à risque

Ce sont les activités pratiquées en forêt ou en lisière de forêt, surtout dans les buissons ou les broussailles, lors du travail ou des loisirs.



Maladie de Lyme : les personnes exposées

Les professionnels :

- bûcherons,
- sylviculteurs,
- gardes forestiers,
- gardes-chasses,
- gardes-pêche,
- jardiniers,
- ...



Dans la vie courante :

- promeneurs et randonneurs en forêt,
- campeurs,
- chasseurs,
- ramasseurs de champignons,
- ...

Maladie de Lyme : les périodes les plus à risque

Le risque d'infection est maximal **au printemps et au début de l'automne** du fait de l'activité saisonnière des tiques.

> Savoir se protéger

AVANT D'ALLER EN FORÊT

Pour réduire le risque de piqûre de tique, il est recommandé :

- de porter des **vêtements longs** (couvrant les bras et les jambes) et **fermés** (fixer le bas de pantalon dans les chaussettes),
- d'appliquer des **répulsifs** contre les insectes sur la peau ou sur les vêtements en respectant les contre-indications.

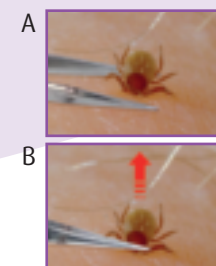
EN REVENANT DE FORÊT

La piqûre de tique est indolore. Il faut donc systématiquement :

- s'inspecter minutieusement l'ensemble du corps (aisselles, plis, cuir chevelu...) pour détecter la présence de tique(s),
- retirer la tique le plus rapidement possible. Plus la tique reste fixée longtemps sur la peau, plus le risque de transmission de la bactérie augmente.

Comment retirer la tique ?

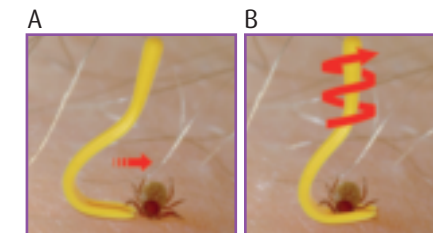
- Utilisez un tire-tique ou une pince fine, à défaut les ongles. N'utilisez pas d'éther, d'essence ou un autre produit.
- Désinfectez ensuite le site de piqûre.
- Surveillez cette zone dans les semaines qui suivent.



A

B

OU



A

B

- (A) Saisir la tête de la tique avec le bout de la pince
(B) L'enlever en tirant vers le haut, sans tourner

- (A) Saisir la tête de la tique avec le tire tique
(B) Tirer vers le haut en tournant (2 ou 3 tours)